

## 学生の確保の見通し等を記載した書類（資料）

### 目次

資料 1.	芸術系学部の動向 過去5ヵ年の推移（私立大学）	2
資料 2.	北海道内大学における芸術系学部の入学定員充足率（過去3ヵ年の推移）	3
資料 3.	年齢階層別の建設技能者数	4
資料 4.	建設投資額の推移	5
資料 5.	18歳人口予測 2023～2035年 全体計（全国計）と北海道	6
資料 6.	地元残留率の推移 全体計（全国計）と北海道	7
資料 7.	北海道内私立大学 大学数及び合計入学定員数	8
資料 8.	収容定員を変更する組織が置かれる都道府県への入学状況	9
資料 9.	本学の過去4年における出身高校の所在地県別の入学者数構成比	10
資料 10.	既設学科等の入学定員の充足状況（直近5年間）	11
資料 11.	既設学科等の学生募集のためのPR活動の過去の実績	15
資料 12.	競合校の選定	16
資料 13.	競合校との比較分析（美術学部デザイン学科）	17
資料 14.	競合校との比較分析（美術学部建築学科）	18
資料 15.	競合となる大学（学部学科）の入学志願動向	19
資料 16.	デザイン分野への投資	20
資料 17.	アート分野における人材不足と人材育成	21
資料 18.	コミック市場の推移	23
資料 19.	インフラの状況	24
資料 20.	自然災害に対する防災・減災対策の投資額	26
資料 21.	建設業の有効求人倍率	27

1. 書類等の題名

「学生の確保の見通し等を記載した書類」資料1 (2 ページ)

「芸術系学部の動向 過去5 ヶ年の推移 (私立大学)」

2. 出典

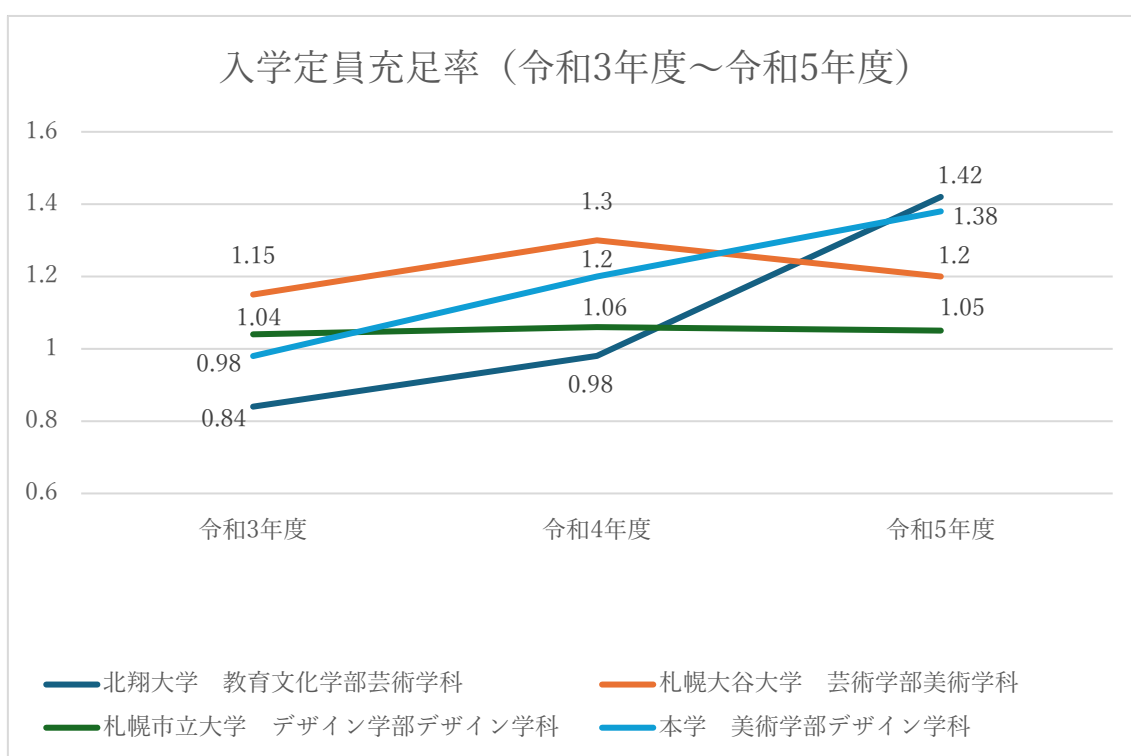
日本私立学校振興・共済事業団

3. 引用範囲

<https://www.shigaku.go.jp/files/shigandoukouR5.pdf> (23 ページ)

資料 2. 北海道内大学における芸術系学部の入学定員充足率（過去3ヵ年の推移）

	入学定員充足率			平均入学定員充足率
	令和3年度	令和4年度	令和5年度	
北翔大学 教育文化学部芸術学科	0.84	0.98	1.42	1.08
札幌大谷大学 芸術学部美術学科	1.15	1.3	1.2	1.21
札幌市立大学 デザイン学部デザイン学科	1.04	1.06	1.05	1.05
本学 美術学部デザイン学科	0.98	1.2	1.38	1.18



各大学のホームページから作成

資料 3. 年齢階層別の建設技能者数

## 年齢階層別の建設技能者数

- 60歳以上の技能者は全体の約4分の1(25.7%)を占めており、10年後にはその大半が引退することが見込まれる。
- これからの建設業を支える29歳以下の割合は全体の約12%程度。若年入職者の確保・育成が喫緊の課題。

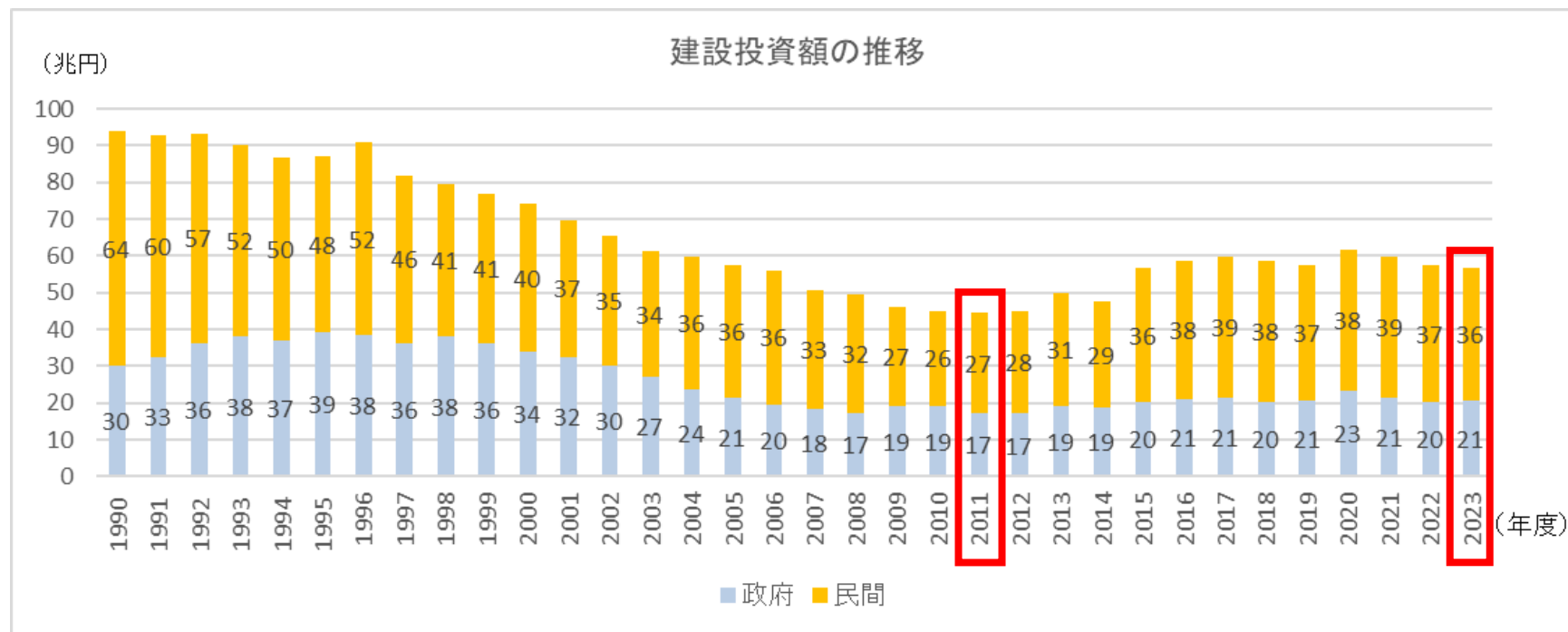
➡ **担い手の処遇改善、働き方改革、生産性向上**を一体として進めることが必要



出所：総務省「労働力調査」(令和3年平均)をもとに国土交通省で推計

出典：国土交通省 持続可能な建築業に向けた環境整備検討会 資料、「持続可能な建築業に向けた環境整備検討会 資料」(国土交通省)を一部加工して利用

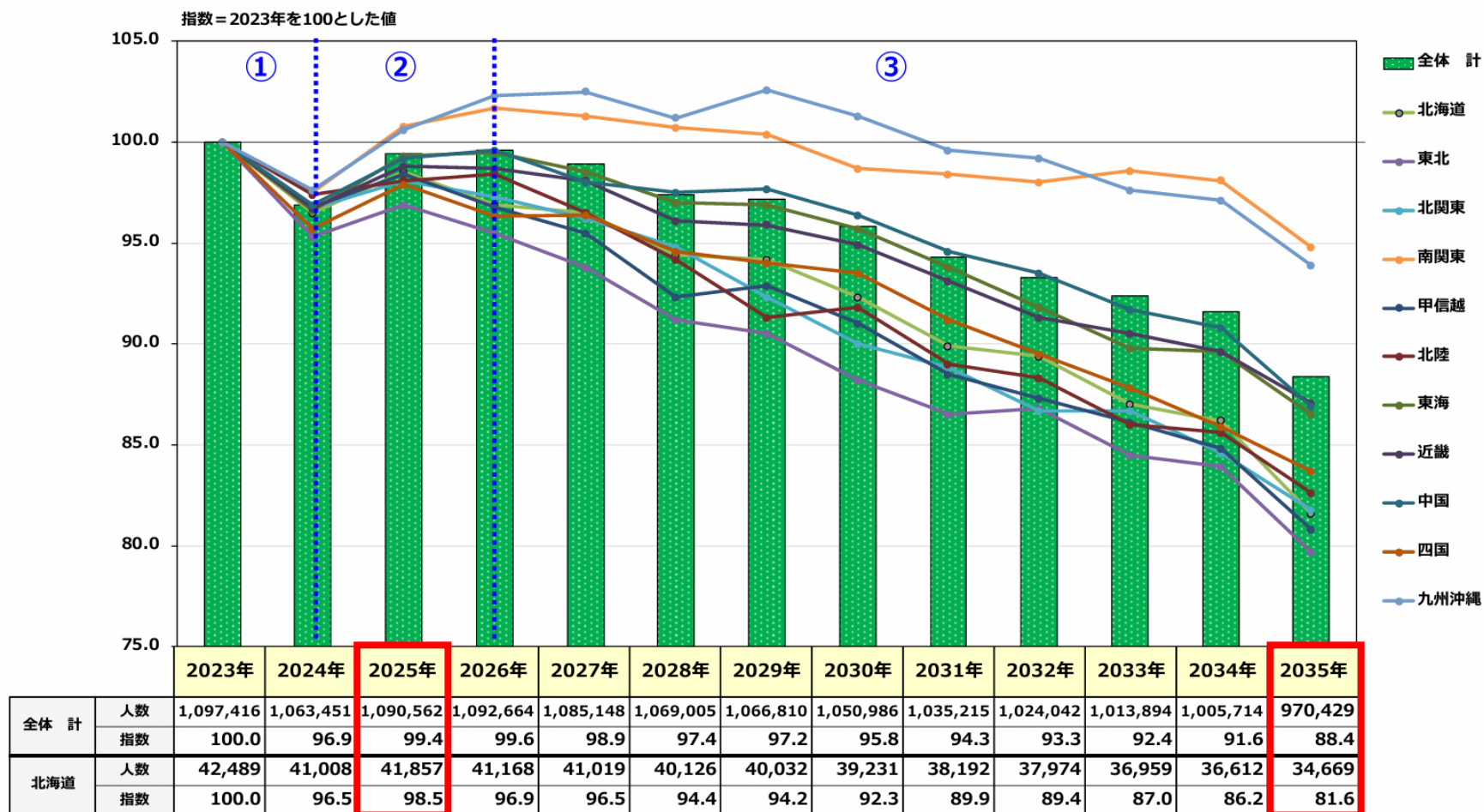
資料 4. 建設投資額の推移



国土交通省 建設投資見通しより作成

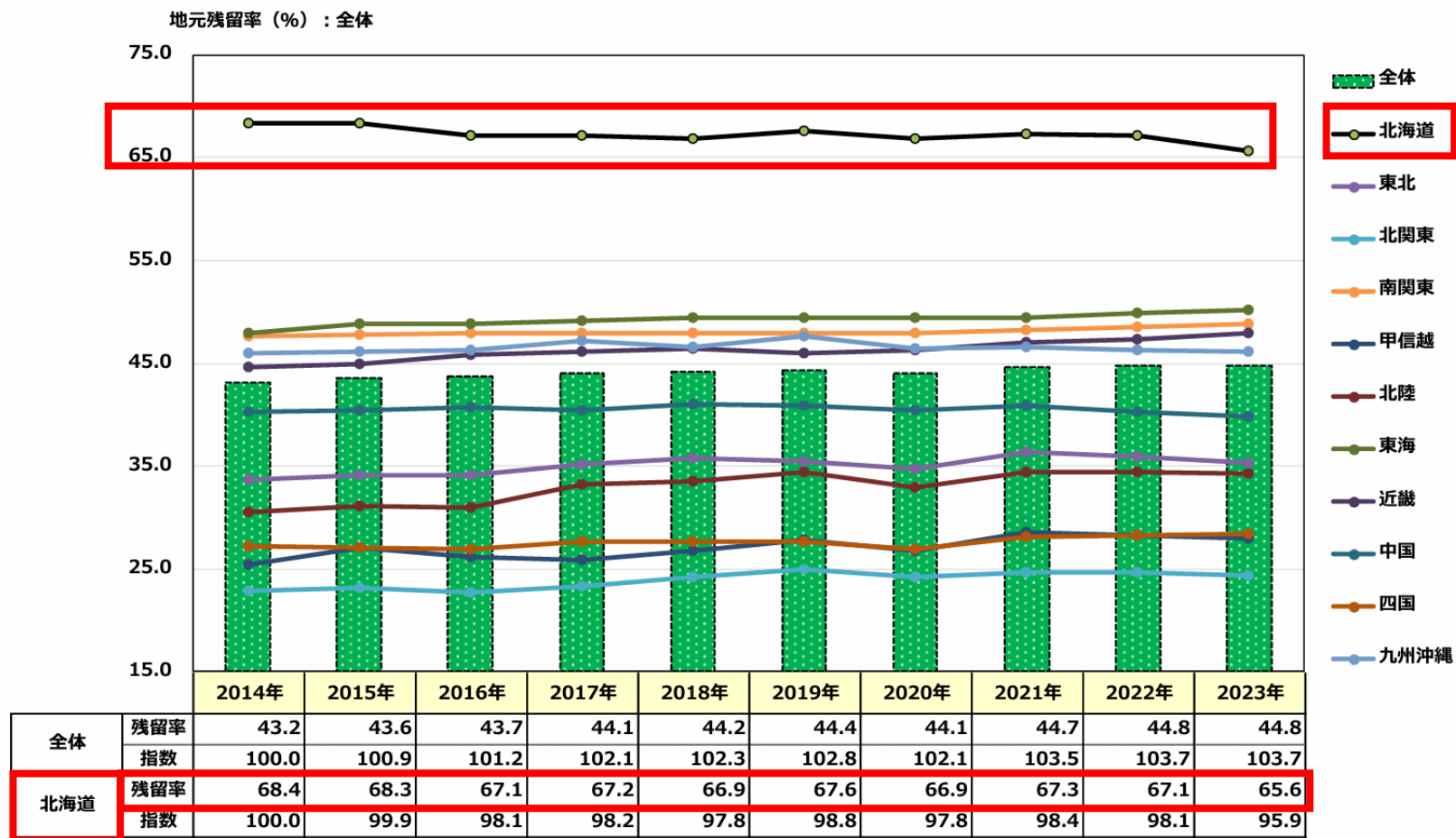
※2021年度・2022年度は見込み、2023年度は見通し

資料 5. 18 歳人口予測 2023～2035 年 全体計（全国計）と北海道



出典：リクルート進学総研【全国版】18歳人口予測 大学・短期大学・専門学校進学率 地元残留率の動向 2023

資料 6. 地元残留率の推移 全体計（全国計）と北海道



出典：リクルート進学総研【全国版】18歳人口予測 大学・短期大学・専門学校進学率 地元残留率の動向 2023

1. 書類等の題名

「学生の確保の見通し等を記載した書類」資料7 (8 ページ)  
「北海道内私立大学 大学数及び合計入学定員数」

2. 出典

日本私立学校振興・共済事業団

3. 引用範囲

<https://www.shigaku.go.jp/files/shigandoukouR5.pdf> (8 ページ)



## 収容定員を変更する組織が置かれる都道府県への入学状況

○出身高校の所在地県別の入学者数の構成比（上位5都道府県）※直近年度

	都道府県名	人 数	構成比
1	北海道	14,128人	90.5%
2	東京都	561人	3.6%
3	青森県	360人	2.3%
4	神奈川県	307人	2.0%
5	岩手県	262人	1.7%
	全 体	15,618人	100.0%

※「学校基本調査」の「出身高校の所在地県別入学者数」から作成すること。

※大学、学部、学部の学科、短期大学、短期大学の学科を設置する場合のみ作成（専門職大学、専門職短期大学、高等専門学校を含む）。大学院は作成不要。

○収容定員を変更する組織が置かれる都道府県の定員充足状況

	変更組織 所在地 (都道府県)	充足率		
		令和3年度	令和4年度	令和5年度
1	北海道	100.54%	102.19%	98.54%

※2校地で教育課程を実施する場合はそれぞれの状況を記載すること。

○収容定員を変更する組織の学問分野（系統区分）の定員充足状況

	系統区分	充足率		
		令和3年度	令和4年度	令和5年度
1	社会科学系	101.56%	102.73%	102.70%
2	芸術系	104.78%	105.50%	105.32%
3	理・工学系	100.90%	104.35%	101.88%

※「系統区分」は日本私立学校振興・共済事業団の「今日の私学財政」の系統区分に従うこと。

資料 9. 本学の過去 4 年における出身高校の所在地県別の入学者数構成比

美術学部デザイン学科

	令和3年度		令和4年度		令和5年度		令和6年度		4年平均
	人数	構成比	人数	構成比	人数	構成比	人数	構成比	
北海道	30	76.9%	46	95.8%	49	89.1%	46	85.2%	86.8%
道外	8	20.5%	1	2.1%	5	9.1%	4	7.4%	9.8%
海外	1	2.6%	1	2.1%	1	1.8%	4	7.4%	3.5%

美術学部建築学科

	令和3年度		令和4年度		令和5年度		令和6年度		4年平均
	人数	構成比	人数	構成比	人数	構成比	人数	構成比	
北海道	37	71.2%	44	83.0%	55	88.7%	35	87.5%	82.6%
道外	11	21.2%	9	17.0%	7	11.3%	5	12.5%	15.5%
海外	4	7.7%	0	0.0%	0	0.0%	0	0.0%	1.9%

## 既設学科等の入学定員の充足状況（直近5年間）

別紙2-1

## 大学学部学科等名：経営学部経営学科

（大学の学科、短大の専攻課程、高専の学科ごとに作成。大学院は作成不要。）

## 1. 各選抜方法の状況

		R2年度入学者	R3年度入学者	R4年度入学者	R5年度入学者	R6年度入学者	平均	
総合型選抜	募集人数	50人	50人	50人	50人	50人	50人	
	延べ人数	志願者数	85人	123人	90人	85人	86人	94人
		受験者数	85人	122人	90人	85人	86人	94人
		合格者数	85人	120人	88人	82人	86人	92人
		うち追加合格者数	0人	0人	0人	0人	0人	0人
		辞退者数	0人	0人	0人	3人	0人	1人
	実人数	志願者数	85人	121人	90人	83人	86人	93人
		受験者数	85人	120人	90人	83人	86人	93人
		合格者数	85人	120人	88人	82人	86人	92人
		うち追加合格者数	0人	0人	0人	0人	0人	0人
		辞退者数	0人	0人	0人	3人	0人	1人
	入学者数	85人	120人	88人	79人	86人	92人	
	学校推薦型選抜	募集人数	22人	22人	22人	22人	22人	22人
		延べ人数	志願者数	12人	17人	15人	20人	15人
受験者数			12人	17人	15人	20人	15人	16人
合格者数			12人	17人	15人	20人	15人	16人
うち追加合格者数			0人	0人	0人	0人	0人	0人
辞退者数			0人	17人	0人	0人	2人	4人
実人数		志願者数	12人	17人	15人	20人	15人	16人
		受験者数	12人	17人	15人	20人	15人	16人
		合格者数	12人	17人	15人	20人	15人	16人
		うち追加合格者数	0人	0人	0人	0人	0人	0人
		辞退者数	0人	0人	0人	0人	2人	0人
入学者数		12人	17人	15人	20人	13人	15人	
一般選抜		募集人数	15人	15人	15人	15人	15人	15人
		延べ人数	志願者数	17人	27人	21人	22人	22人
	受験者数		16人	27人	20人	20人	19人	20人
	合格者数		10人	17人	17人	19人	19人	16人
	うち追加合格者数		0人	0人	0人	0人	0人	0人
	辞退者数		6人	9人	9人	10人	11人	9人
	実人数	志願者数	12人	20人	17人	20人	21人	18人
		受験者数	11人	20人	17人	18人	19人	17人
		合格者数	10人	17人	17人	18人	19人	16人
		うち追加合格者数	0人	0人	0人	0人	0人	0人
		辞退者数	6人	9人	9人	9人	11人	9人
	入学者数	4人	8人	8人	9人	8人	7人	
	共通テスト利用入試	募集人数	10人	10人	10人	10人	10人	10人
		延べ人数	志願者数	14人	14人	23人	18人	15人
受験者数			14人	14人	23人	17人	15人	17人
合格者数			12人	13人	21人	16人	14人	15人
うち追加合格者数			0人	0人	0人	0人	0人	0人
辞退者数			8人	12人	19人	16人	13人	14人
実人数		志願者数	14人	14人	23人	18人	15人	17人
		受験者数	14人	14人	23人	17人	15人	17人
		合格者数	12人	13人	21人	16人	14人	15人
		うち追加合格者数	0人	0人	0人	0人	0人	0人
		辞退者数	8人	12人	19人	16人	13人	14人
入学者数		4人	2人	2人	0人	1人	2人	
その他の特別選抜		募集人数	23人	23人	23人	23人	23人	23人
		延べ人数	志願者数	10人	3人	12人	2人	4人
	受験者数		10人	3人	11人	2人	4人	6人
	合格者数		10人	3人	11人	2人	4人	6人
	うち追加合格者数		0人	0人	0人	0人	0人	0人
	辞退者数		1人	2人	5人	2人	2人	2人
	実人数	志願者数	10人	3人	12人	2人	4人	6人
		受験者数	10人	3人	11人	2人	4人	6人
		合格者数	10人	3人	11人	2人	4人	6人
		うち追加合格者数	0人	0人	0人	0人	0人	0人
		辞退者数	1人	2人	5人	2人	2人	2人
	入学者数	9人	1人	6人	0人	2人	4人	
	合計	募集人数	120人	120人	120人	120人	120人	120人
		延べ人数	志願者数	138人	184人	161人	147人	142人
受験者数			137人	183人	159人	144人	139人	152人
合格者数			129人	170人	152人	139人	138人	146人
うち追加合格者数			0人	0人	0人	0人	0人	0人
辞退者数			15人	40人	33人	31人	28人	29人
実人数		志願者数	133人	175人	157人	143人	141人	150人
		受験者数	132人	174人	156人	140人	139人	148人
		合格者数	129人	170人	152人	138人	138人	145人
		うち追加合格者数	0人	0人	0人	0人	0人	0人
		辞退者数	15人	23人	33人	30人	28人	26人
入学者数		114人	148人	119人	108人	110人	120人	

## 3. 入学定員充足率

	R2年度入学者	R3年度入学者	R4年度入学者	R5年度入学者	R6年度入学者	平均
入学定員	120人	120人	120人	120人	120人	120
入学定員充足率	0.95	1.23	0.99	0.90	0.92	1.00
歩留率	0.88	0.87	0.78	0.78	0.80	0.82

（備考）特記事項がある場合は記載すること。

大学学部学科等名：社会福祉学部社会福祉学科

（大学の学科、短大の専攻課程、高専の学科ごとに作成。大学院は作成不要。）

1. 各選抜方法の状況

		R2年度入学者	R3年度入学者	R4年度入学者	R5年度入学者	R6年度入学者	平均	
総合型選抜	募集人数	20人	20人	20人	20人	20人	20人	
	延べ人数	志願者数	22人	24人	27人	27人	21人	24人
		受験者数	22人	24人	26人	27人	20人	24人
		合格者数	22人	24人	25人	27人	20人	24人
		うち追加合格者数	0人	0人	0人	0人	0人	0人
		辞退者数	1人	0人	0人	1人	1人	1人
	実人数	志願者数	22人	24人	27人	27人	21人	24人
		受験者数	22人	24人	26人	27人	20人	24人
		合格者数	22人	24人	25人	27人	20人	24人
		うち追加合格者数	0人	0人	0人	0人	0人	0人
		辞退者数	1人	0人	0人	1人	1人	1人
	入学者数	21人	24人	25人	26人	19人	23人	
	学校推薦型選抜	募集人数	15人	15人	15人	15人	15人	15人
		延べ人数	志願者数	31人	18人	25人	15人	17人
受験者数			31人	18人	25人	15人	17人	21人
合格者数			31人	18人	25人	15人	17人	21人
うち追加合格者数			0人	0人	0人	0人	0人	0人
辞退者数			0人	1人	0人	0人	2人	1人
実人数		志願者数	31人	18人	25人	15人	17人	21人
		受験者数	31人	18人	25人	15人	17人	21人
		合格者数	31人	18人	25人	15人	17人	21人
		うち追加合格者数	0人	0人	0人	0人	0人	0人
		辞退者数	0人	1人	0人	0人	2人	1人
入学者数		31人	17人	25人	15人	15人	21人	
一般選抜		募集人数	10人	10人	10人	10人	10人	10人
		延べ人数	志願者数	10人	15人	12人	11人	13人
	受験者数		9人	15人	10人	10人	12人	11人
	合格者数		8人	12人	8人	7人	10人	9人
	うち追加合格者数		7人	0人	0人	0人	0人	1人
	辞退者数		1人	8人	6人	7人	7人	6人
	実人数	志願者数	10人	12人	10人	11人	11人	11人
		受験者数	9人	12人	10人	10人	10人	10人
		合格者数	8人	12人	8人	7人	10人	9人
		うち追加合格者数	7人	0人	0人	0人	0人	1人
		辞退者数	1人	8人	6人	7人	7人	6人
	入学者数	1人	4人	2人	0人	3人	2人	
	共通テスト利用入試	募集人数	10人	10人	10人	10人	10人	10人
		延べ人数	志願者数	15人	13人	8人	9人	13人
受験者数			15人	13人	8人	9人	13人	12人
合格者数			15人	13人	8人	9人	12人	11人
うち追加合格者数			0人	0人	0人	0人	0人	0人
辞退者数			11人	9人	6人	7人	10人	9人
実人数		志願者数	15人	13人	8人	9人	13人	12人
		受験者数	15人	13人	8人	9人	13人	12人
		合格者数	15人	13人	8人	9人	12人	11人
		うち追加合格者数	0人	0人	0人	0人	0人	0人
		辞退者数	11人	9人	6人	7人	10人	9人
入学者数		4人	4人	2人	2人	2人	3人	
その他の特別選抜		募集人数	5人	5人	5人	5人	5人	5人
		延べ人数	志願者数	3人	2人	2人	1人	1人
	受験者数		3人	2人	2人	1人	1人	2人
	合格者数		3人	2人	2人	1人	1人	2人
	うち追加合格者数		0人	0人	0人	0人	0人	0人
	辞退者数		0人	0人	1人	0人	0人	0人
	実人数	志願者数	3人	2人	2人	1人	1人	2人
		受験者数	3人	2人	2人	1人	1人	2人
		合格者数	3人	2人	2人	1人	1人	2人
		うち追加合格者数	0人	0人	0人	0人	0人	0人
		辞退者数	0人	0人	1人	0人	0人	0人
	入学者数	3人	2人	1人	1人	1人	2人	
	合計	募集人数	60人	60人	60人	60人	60人	60人
		延べ人数	志願者数	81人	72人	74人	63人	65人
受験者数			80人	72人	71人	62人	63人	70人
合格者数			79人	69人	68人	59人	60人	67人
うち追加合格者数			7人	0人	0人	0人	0人	1人
辞退者数			13人	18人	13人	15人	20人	16人
実人数		志願者数	81人	69人	72人	63人	63人	70人
		受験者数	80人	69人	71人	62人	61人	69人
		合格者数	79人	69人	68人	59人	60人	67人
		うち追加合格者数	7人	0人	0人	0人	0人	1人
		辞退者数	13人	18人	13人	15人	20人	16人
入学者数		60人	51人	55人	44人	40人	50人	

3. 入学定員充足率

	R2年度入学者	R3年度入学者	R4年度入学者	R5年度入学者	R6年度入学者	平均
入学定員	60人	60人	60人	60人	60人	60
入学定員充足率	1.00	0.85	0.92	0.73	0.67	0.83
歩留率	0.76	0.74	0.81	0.75	0.67	0.74

（備考）特記事項がある場合は記載すること。

1. 各選抜方法の状況

		R2年度入学者	R3年度入学者	R4年度入学者	R5年度入学者	R6年度入学者	平均	
総合型選抜	募集人数	10人	10人	10人	10人	10人	10人	
	延べ人数	志願者数	13人	11人	18人	22人	18人	16人
		受験者数	13人	11人	18人	21人	18人	16人
		合格者数	12人	11人	13人	21人	18人	15人
		うち追加合格者数	0人	0人	0人	0人	0人	0人
		辞退者数	0人	0人	0人	0人	0人	0人
	実人数	志願者数	13人	11人	16人	22人	18人	16人
		受験者数	13人	11人	16人	21人	18人	16人
		合格者数	12人	11人	13人	21人	18人	15人
		うち追加合格者数	0人	0人	0人	0人	0人	0人
		辞退者数	0人	0人	0人	0人	0人	0人
	入学者数	12人	11人	13人	21人	18人	15人	
	学校推薦型選抜	募集人数	12人	12人	12人	12人	12人	12人
		延べ人数	志願者数	23人	13人	34人	28人	20人
受験者数			23人	13人	34人	28人	20人	24人
合格者数			23人	13人	33人	28人	20人	23人
うち追加合格者数			0人	0人	0人	0人	0人	0人
辞退者数			0人	0人	2人	0人	1人	1人
実人数		志願者数	23人	13人	34人	28人	20人	24人
		受験者数	23人	13人	34人	28人	20人	24人
		合格者数	23人	13人	33人	28人	20人	23人
		うち追加合格者数	0人	0人	0人	0人	0人	0人
		辞退者数	0人	0人	2人	0人	1人	1人
入学者数		23人	13人	31人	28人	19人	23人	
一般選抜		募集人数	10人	10人	10人	10人	10人	10人
		延べ人数	志願者数	13人	19人	27人	15人	15人
	受験者数		12人	18人	25人	15人	14人	17人
	合格者数		7人	14人	4人	14人	14人	11人
	うち追加合格者数		0人	0人	0人	0人	0人	0人
	辞退者数		3人	9人	3人	10人	9人	7人
	実人数	志願者数	8人	15人	16人	13人	13人	13人
		受験者数	7人	14人	15人	13人	13人	12人
		合格者数	7人	14人	4人	13人	13人	10人
		うち追加合格者数	0人	0人	0人	0人	0人	0人
		辞退者数	0人	9人	3人	9人	8人	6人
	入学者数	4人	5人	1人	4人	5人	4人	
	共通テスト利用入試	募集人数	5人	5人	5人	5人	5人	5人
		延べ人数	志願者数	16人	20人	29人	10人	23人
受験者数			16人	20人	28人	10人	23人	19人
合格者数			16人	20人	4人	8人	23人	14人
うち追加合格者数			0人	0人	0人	0人	0人	0人
辞退者数			7人	11人	2人	7人	15人	8人
実人数		志願者数	16人	20人	26人	10人	23人	19人
		受験者数	16人	20人	25人	10人	23人	19人
		合格者数	16人	20人	4人	8人	23人	14人
		うち追加合格者数	0人	0人	0人	0人	0人	0人
		辞退者数	7人	11人	2人	7人	15人	8人
入学者数		9人	9人	2人	1人	8人	6人	
その他の特別選抜		募集人数	3人	3人	3人	3人	3人	3人
		延べ人数	志願者数	11人	2人	6人	2人	9人
	受験者数		11人	2人	6人	2人	7人	6人
	合格者数		11人	2人	1人	1人	7人	4人
	うち追加合格者数		0人	0人	0人	0人	0人	0人
	辞退者数		0人	1人	0人	0人	3人	1人
	実人数	志願者数	11人	2人	6人	2人	9人	6人
		受験者数	11人	2人	6人	2人	7人	6人
		合格者数	11人	2人	1人	1人	7人	4人
		うち追加合格者数	0人	0人	0人	0人	0人	0人
		辞退者数	0人	1人	0人	0人	3人	1人
	入学者数	11人	1人	1人	1人	4人	4人	
	合計	募集人数	40人	40人	40人	40人	40人	40人
		延べ人数	志願者数	76人	65人	114人	77人	85人
受験者数			75人	64人	111人	76人	82人	82人
合格者数			69人	60人	55人	72人	82人	68人
うち追加合格者数			0人	0人	0人	0人	0人	0人
辞退者数			10人	21人	7人	17人	28人	17人
実人数		志願者数	71人	61人	98人	75人	83人	78人
		受験者数	70人	60人	96人	74人	81人	76人
		合格者数	69人	60人	55人	71人	81人	67人
		うち追加合格者数	0人	0人	0人	0人	0人	0人
		辞退者数	7人	21人	7人	16人	27人	16人
入学者数		59人	39人	48人	55人	54人	51人	

3. 入学定員充足率

	R2年度入学者	R3年度入学者	R4年度入学者	R5年度入学者	R6年度入学者	平均
入学定員	40人	40人	40人	40人	40人	40
入学定員充足率	1.48	0.98	1.20	1.38	1.35	1.28
歩留率	0.86	0.65	0.87	0.76	0.66	0.76

（備考）特記事項がある場合は記載すること。

大学学部学科等名：美術学部建築学科

（大学の学科、短大の専攻課程、高専の学科ごとに作成。大学院は作成不要。）

1. 各選抜方法の状況

		R2年度入学者	R3年度入学者	R4年度入学者	R5年度入学者	R6年度入学者	平均	
総合型選抜	募集人数	10人	10人	10人	10人	10人	10人	
	延べ人数	志願者数	10人	23人	18人	33人	13人	19人
		受験者数	10人	22人	18人	32人	13人	19人
		合格者数	10人	22人	16人	32人	13人	19人
		うち追加合格者数	0人	0人	0人	0人	0人	0人
		辞退者数	0人	0人	0人	1人	0人	0人
	実人数	志願者数	10人	22人	18人	33人	13人	19人
		受験者数	10人	22人	18人	32人	13人	19人
		合格者数	10人	22人	16人	32人	13人	19人
		うち追加合格者数	0人	0人	0人	0人	0人	0人
		辞退者数	0人	0人	0人	1人	0人	0人
	入学者数	10人	22人	16人	31人	13人	18人	
	学校推薦型選抜	募集人数	12人	12人	12人	12人	12人	12人
		延べ人数	志願者数	14人	13人	34人	24人	19人
受験者数			14人	13人	34人	24人	19人	21人
合格者数			14人	13人	34人	24人	19人	21人
うち追加合格者数			0人	0人	0人	0人	0人	0人
辞退者数			0人	0人	0人	0人	0人	0人
実人数		志願者数	14人	13人	34人	24人	19人	21人
		受験者数	14人	13人	34人	24人	19人	21人
		合格者数	14人	13人	34人	24人	19人	21人
		うち追加合格者数	0人	0人	0人	0人	0人	0人
		辞退者数	0人	0人	0人	0人	0人	0人
入学者数		14人	13人	34人	24人	19人	21人	
一般選抜		募集人数	10人	10人	10人	10人	10人	10人
		延べ人数	志願者数	9人	16人	22人	24人	14人
	受験者数		9人	15人	21人	24人	14人	17人
	合格者数		7人	12人	4人	14人	14人	10人
	うち追加合格者数		0人	0人	0人	0人	0人	0人
	辞退者数		4人	9人	1人	11人	11人	7人
	実人数	志願者数	7人	13人	18人	21人	13人	14人
		受験者数	7人	12人	17人	21人	13人	14人
		合格者数	7人	12人	4人	14人	13人	10人
		うち追加合格者数	0人	0人	0人	0人	0人	0人
		辞退者数	4人	9人	1人	11人	10人	7人
	入学者数	3人	3人	3人	3人	3人	3人	
	共通テスト利用入試	募集人数	5人	5人	5人	5人	5人	5人
		延べ人数	志願者数	21人	25人	30人	18人	25人
受験者数			21人	25人	30人	18人	25人	24人
合格者数			20人	25人	4人	16人	22人	17人
うち追加合格者数			0人	0人	0人	0人	0人	0人
辞退者数			8人	15人	4人	12人	18人	11人
実人数		志願者数	21人	25人	28人	18人	25人	23人
		受験者数	21人	25人	28人	18人	25人	23人
		合格者数	20人	25人	4人	16人	22人	17人
		うち追加合格者数	0人	0人	0人	0人	0人	0人
		辞退者数	8人	15人	4人	12人	18人	11人
入学者数		12人	10人	0人	4人	4人	6人	
その他の特別選抜		募集人数	3人	3人	3人	3人	3人	3人
		延べ人数	志願者数	1人	4人	5人	0人	2人
	受験者数		1人	4人	5人	0人	1人	2人
	合格者数		1人	4人	0人	0人	1人	1人
	うち追加合格者数		0人	0人	0人	0人	0人	0人
	辞退者数		0人	0人	0人	0人	0人	0人
	実人数	志願者数	1人	4人	5人	0人	1人	2人
		受験者数	1人	4人	5人	0人	1人	2人
		合格者数	1人	4人	0人	0人	1人	1人
		うち追加合格者数	0人	0人	0人	0人	0人	0人
		辞退者数	0人	0人	0人	0人	0人	0人
	入学者数	1人	4人	0人	0人	1人	1人	
	合計	募集人数	40人	40人	40人	40人	40人	40人
		延べ人数	志願者数	55人	81人	109人	99人	73人
受験者数			55人	79人	108人	98人	72人	82人
合格者数			52人	76人	58人	86人	69人	68人
うち追加合格者数			0人	0人	0人	0人	0人	0人
辞退者数			12人	24人	5人	24人	29人	19人
実人数		志願者数	53人	77人	103人	96人	71人	80人
		受験者数	53人	76人	102人	95人	71人	79人
		合格者数	52人	76人	58人	86人	68人	68人
		うち追加合格者数	0人	0人	0人	0人	0人	0人
		辞退者数	12人	24人	5人	24人	28人	19人
入学者数		40人	52人	53人	62人	40人	49人	

3. 入学定員充足率

	R2年度入学者	R3年度入学者	R4年度入学者	R5年度入学者	R6年度入学者	平均
入学定員	40人	40人	40人	40人	40人	40
入学定員充足率	1.00	1.30	1.33	1.55	1.00	1.24
歩留率	0.77	0.68	0.91	0.72	0.58	0.73

（備考）特記事項がある場合は記載すること。

## 既設学科等の学生募集のためのPR活動の過去の実績

## ①募集を行った学科等名称及び取組の名称：星槎道都大学美術学部デザイン学科のオープンキャンパス

	R5年度入試	R6年度入試	取組概要と入学者数等に関する分析
参加者等総数(a)	253人	246人	①取組概要 受験希望者を対象としてキャンパスを開放し、学科の特色や養成する人材像の紹介、模擬授業、在学生との懇談、個別相談、入試相談、保護者説明、施設案内等を実施。 R5年度入試対象（R4開催）：計17回開催 R6年度入試対象（R5開催）：計17回開催 ②過去の取組実績を踏まえた新設組織の入学者数の見込みに関する分析 過去2年における参加者総数の平均が249.5人、うち受験対象者数の平均が108.5人、うち受験者数の平均は43人、うち入学者数の平均は39.5人、入学率の平均が36.4%となっており、変更後の入学定員50人に対し、本取組でおよそ39人の学生を確保できると分析する。
うち受験対象者数(b)	106人	111人	
うち受験者数(c)	44人	42人	
うち入学者数(d)	42人	37人	
(受験率 c/b)	41.5%	37.8%	
(入学率 d/b)	39.6%	33.3%	

## ②募集を行った学科等名称及び取組の名称：星槎道都大学美術学部建築学科のオープンキャンパス

	R5年度入試	R6年度入試	取組概要と入学者数等に関する分析
参加者等総数(a)	180人	102人	①取組概要 受験希望者を対象としてキャンパスを開放し、学科の特色や養成する人材像の紹介、模擬授業、在学生との懇談、個別相談、入試相談、保護者説明、施設案内等を実施。 R5年度入試対象（R4開催）：計17回開催 R6年度入試対象（R5開催）：計17回開催 ②過去の取組実績を踏まえた新設組織の入学者数の見込みに関する分析 過去2年における参加者総数の平均が141人、うち受験対象者数の平均が79人、うち受験者数の平均は41人、うち入学者数の平均は37.5人、入学率の平均が46.7%となっており、変更後の入学定員50人に対し、本取組でおよそ37人の学生を確保できると分析する。
うち受験対象者数(b)	96人	62人	
うち受験者数(c)	52人	30人	
うち入学者数(d)	48人	27人	
(受験率 c/b)	54.2%	48.4%	
(入学率 d/b)	50.0%	43.5%	

## ③募集を行った学科等名称及び取組の名称：

	R5年度入試	R6年度入試	取組概要と入学者数等に関する分析
参加者等総数(a)			
うち受験対象者数(b)			
うち受験者数(c)			
うち入学者数(d)			
(受験率 c/b)			
(入学率 d/b)			

## ④募集を行った学科等名称及び取組の名称：

	R5年度入試	R6年度入試	取組概要と入学者数等に関する分析
参加者等総数(a)			
うち受験対象者数(b)			
うち受験者数(c)			
うち入学者数(d)			
(受験率 c/b)	#DIV/0!	#DIV/0!	
(入学率 d/b)	#DIV/0!	#DIV/0!	

## ⑤募集を行った学科等名称及び取組の名称：

	R5年度入試	R6年度入試	取組概要と入学者数等に関する分析
参加者等総数(a)			
うち受験対象者数(b)			
うち受験者数(c)			
うち入学者数(d)			
(受験率 c/b)	#DIV/0!	#DIV/0!	
(入学率 d/b)	#DIV/0!	#DIV/0!	

資料 12. 競合校の選定

競合校設定の観点

	本学：美術学部デザイン学科	競合校：A大学 教育文化学部芸術学科
学校種の類似性	大学	大学
定員規模の類似性	入学定員50人・収容定員200人	入学定員50人・収容定員210人
学問分野の類似性	芸術	芸術
所在地の類似性	北広島市（札幌までの距離約21km）	江別市（札幌までの距離約21km）
学力層の類似性	偏差値：35.0	偏差値：35.0

競合校設定の観点

	本学：美術学部建築学科	競合校：B大学 工学部建築学科
学校種の類似性	大学	大学
定員規模の類似性	入学定員50人・収容定員200人	入学定員70人・収容定員280人
学問分野の類似性	芸術	工学
所在地の類似性	北広島市	札幌市
学力層の類似性	偏差値：37.5	偏差値：37.5

※各大学ホームページ、みんなの大学情報ホームページから作成

※学問分野の類似性は、学校基本調査の学科系統分類表を参考



資料 13. 競合校との比較分析（美術学部デザイン学科）

競合校との比較分析の観点			本学：美術学部デザイン学科	競合校：A大学 教育文化学部芸術学科
教育内容と方法	教育内容	学べる分野	デザイン分野、アート分野、イラスト・マンガ分野の3分野を学べる。	美術分野、メディアデザイン分野、インテリア建築分野、服飾美術分野、舞台芸術分野の5分野を学べる。
		教理・データサイエンス・AI教育の認定	○	×
	教育方法	アクティブラーニングの導入	○	○
		ティーチングポートフォリオの導入	○	×
入試（競合校の受験時期等との関係）	受験時期		9月～3月の期間	9月～3月の期間
	受験日程の重なり		重なり無し	重なり無し
	年内入試		総合型選抜では2期設定	総合型選抜では1期設定
学生納付金、奨学制度等の修学支援の内容	学生納付金		・初年度納入金：1,670,000円 ・授業料等：1,487,730円	・初年度納入金：1,459,660円 ・授業料等：1,149,660円
	大学独自の奨学金		大学独自の奨学金（給付11件・貸与1件）	大学独自の奨学金（給付9件・貸与1件）
就職支援の内容	キャリアセンター職員数とキャリアセンター職員一人あたりの学生数（令和5年5月1日時点）		・キャリアセンター職員数：5人 ・キャリアセンター職員一人あたりの学生数：約268人	・キャリアセンター職員数：4人 ・キャリアセンター職員一人あたりの学生数：約514人
	インターシップ単位認定制度と特徴的な取組		・インターシップ単位認定制度：○ ・有償型インターシップの実施：○	・インターシップ単位認定制度：○ ・有償型インターシップの実施：×
資格関係	取得できる資格		・中学校教諭一種（美術） ・高等学校教諭一種（美術）	・中学校教諭一種（美術） ・高等学校教諭一種（美術） ・アドビ認定プロフェッショナル Photoshop CC ・アドビ認定プロフェッショナル Illustrator CC ・インテリアプランナー ・フォーマルスペシャリスト検定試験ブロンズライセンス ・アドビ認定アソシエイト（ACA）Illustrator CC 等

※大学ホームページ、蛭雪時代「2024年度用 大学の真の実力 情報公開BOOK」から作成

※キャリア支援センター職員一人あたりの学生数（大学全体）は、R5.5.1現在の在学学生数÷キャリア支援センター職員数で算出

資料 14. 競合校との比較分析（美術学部建築学科）

競合校との比較分析の観点		本学：美術学部建築学科	競合校：B大学 工学部建築学科	
教育内容と方法	教育内容	学べる分野	建築プロフェッショナル分野と建築デザイン分野の2分野が学べる。	空間デザイン系、システムデザイン系、環境デザイン系の3分野が学べる。
		副専攻の設置	○	×
		数理・データサイエンス・AI教育の認定	○	※△
	教育方法	アクティブラーニングの導入	○	○
		ティーチングポートフォリオの導入	○	×
入試（競合校の受験時期等との関係）	受験時期	9月～3月の期間	11月～3月の期間	
	受験日程の重なり	重なり無し	重なり無し	
	総合型選抜の実施	○	×	
	学力の3要素の評価	○	×	
	生徒会・部活動、資格等の具体的な評価	○	×	
学生納付金,奨学制度等の修学支援の内容	学生納付金	・初年度納入金：1,670,000円 ・授業料等：1,487,730円	・初年度納入金：1,552,000円 ・授業料等：1,352,000円	
	大学独自の奨学金	大学独自の奨学金（給付11件・貸与1件）	大学独自の奨学金（給付4件・貸与0件）	
就職支援の内容	キャリアセンター職員数とキャリアセンター職員一人あたりの学生数（令和5年5月1日時点）	・キャリアセンター職員数：5人 ・キャリアセンター職員一人あたりの学生数：約268人	・キャリアセンター職員数：7人 ・キャリアセンター職員一人あたりの学生数：約1,125人	
	キャリア教育に関する科目数	1年次～3年次に配置	1年次に配置、1科目のみ	
資格関係	取得できる資格	・建築士試験受験資格 ・高等学校教諭一種（工業）	・建築士試験受験資格 ・中学校教諭一種（数学） ・高等学校教諭一種（数学） ・高等学校教諭一種（工業）	

※大学ホームページ、蛍雪時代「2024年度用 大学の真の実力 情報公開BOOK」から作成

※競合校には文部科学省の「数理・データサイエンス・AI教育プログラム認定制度（リテラシーレベル）」に準拠したプログラムがある。

※キャリア支援センター職員一人あたりの学生数（大学全体）は、R5.5.1現在の在学学生数÷キャリア支援センター職員数で算出

資料 15. 競合となる大学（学部学科）の入学志願動向

本学 美術学部デザイン学科の競合校：A大学 教育文化学部芸術学科

入学定員			志願者数			合格者数			入学者数			入学定員充足率			平均入学定員充足率	直近年度(令和5年) の収容定員充足率
令和3	令和4	令和5	令和3	令和4	令和5	令和3	令和4	令和5	令和3	令和4	令和5	令和3	令和4	令和5		
50	50	50	64	81	※60	63	79	※59	42	49	71	0.84	0.98	1.42	1.08	1.08

※令和5年度は、一部選抜を除く

本学 美術学部建築学科の競合校：B大学 工学部建築学科

入学定員			志願者数			合格者数			入学者数			入学定員充足率			平均入学定員充足率	直近年度(令和5年) の収容定員充足率
令和3	令和4	令和5	令和3	令和4	令和5	令和3	令和4	令和5	令和3	令和4	令和5	令和3	令和4	令和5		
70	70	70	311	355	326	197	233	208	74	91	83	1.05	1.3	1.18	1.17	1.18

※学校推薦型選抜（併設校）を除いた入試状況

各大学のホームページ、パンフレット、北海道新聞社PP道新受験情報2024大学・短大特集から作成

1. 書類等の題名

「学生の確保の見通し等を記載した書類」資料 16 (20 ページ)  
「デザイン分野への投資」

2. 出典

株式会社三菱総合研究所・公益財団法人日本デザイン振興会

3. 引用範囲

[https://www.mri.co.jp/news/press/hd2tof0000004bc2-att/nr20230906\\_design-management.pdf](https://www.mri.co.jp/news/press/hd2tof0000004bc2-att/nr20230906_design-management.pdf) (17 ページ、19 ページ)

資料 17. アート分野における人材不足と人材育成

2 アートと地域・公共  
(第3章)

LOCAL AND PUBLIC

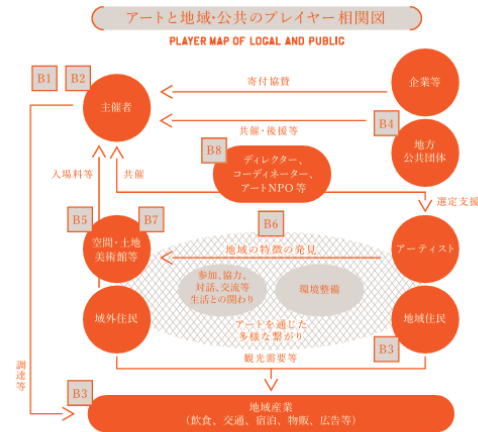


(出典)文化芸術推進基本計画「文化芸術の「多様な価値」を活かして、未来をつくる」(第1期)  
(平成30年3月6日閣議決定)の分類を基に作成。

アートが地域に与える価値は非常に多様であり、例えば、地域ブランディングによる経済波及・雇用の創出や、遊休物件の活用等によるにぎわい(人の流れ)の創出などの経済的な価値、リラククス効果による癒しの提供、対話の促進、アイデンティティの可視化・共有化などにより、地域の活性化にアートが貢献する事例が数多く確認できる。

他方で課題もある。例えば、アートを導入することに関する地域住民の理解のための対話の在り方、アートの選定や保存・承継のノウハウの必要性、アートが地域に与える効果の実績の把握と共有などの①地域アートに関する知識やノウハウが不足している点や、アートの素養を持った人材、美術館における人員・予算・収蔵庫の不足などの②地域のアートに関するヒト・モノ・カネが不足している点、公共空間におけるアート活動に関しては様々な規制があるため、③アーティストの発表・制作の場が十分に提供されていない点などである。

アートと地域・公共のプレイヤー相関図及び対応の方向性について



\*アートに関わるプレイヤーと関係性について全体像を捉える観点から作成したものであり、すべてのプレイヤーと関係性を網羅するものではない。

課題	対応の方向性
B1 効果を生むまでの継続性の確保。そのための効果測定や実施体制、地域住民等の理解獲得、参加促進、待遇改善。	アート表現・導入に向けた理解醸成、効果測定や地域との対話の在り方等の指針となるような情報の発信。
B2 アートのクオリティを担保するための、実施体制やアートの残し方、継承の仕方。	
B3 アート活動に関わる経済活動や生活への影響全体への理解不足。	
B4 地域行政のトップや内部職員にアートの素養を持った人材が不足。	アートと地域・公共を接続する人材の育成、美術館の経営改革。
B5 美術館の人員や予算、収蔵庫等の不足。	
B6 地域の特徴への理解。	
B7 アーティストの制作・発表機会等の確保。そのための空間利用関係の制度の活用。	アート表現の空間を拡大するような仕掛け(空間利用関係の制度の活用やその管理体制等)。
B8 プロジェクトやコミュニティ等を司る人材の不足。	

出典：経済産業省 アートと経済社会について考える研究会報告書、「アートと経済社会について考える研究会報告書」(経済産業省)を一部加工して利用

②

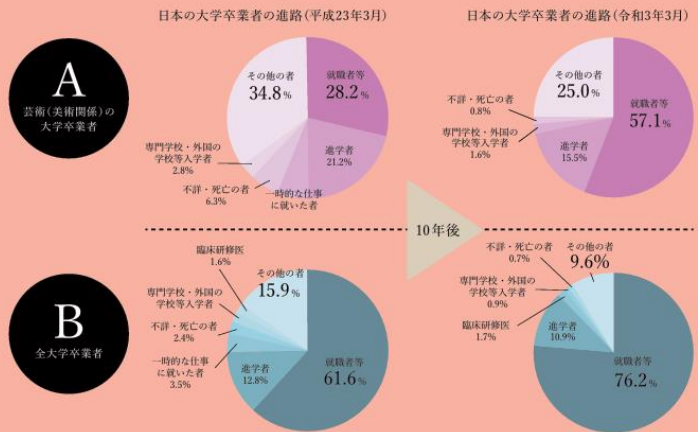
## 教育機関

現状

芸術(美術関係)大学卒業後、就職する者は平成23年では28.2%であったのに対し、令和3年では57.1%まで増加しており、卒業後にアーティスト以外の進路を選択する割合が高まっている可能性がある。背景には、芸術大学で、経営や一般教養を学ぶ機会が少ない点が指摘されている。アーティストとして活躍していくためには、実質、経営者・個人事業主となる側面もあるため、経営・金融に関する知識なども重要となるが、芸術経営学部や芸術経営大学院が数多くある韓国やイギリスと比べ、日本の芸術大学ではそのような機会が少ないのが現状である。

また、現代アートを創作するにあたっては、歴史、世界、哲学思想、テクノロジー等の幅広い知見・視点が重要であるが、日本の芸術学部は総合大学における一学部ではなく、美術・芸術大学として独立しているところが多いため、アートに関する技術は学んでいても、一般教養が足りない芸術家が多いことも指摘されている。このように経営や一般教養を学ぶ機会が少ないことは、アーティストの活躍の可能性を狭めている可能性がある。

さらに、これと表裏一体ではあるが、総合大学において、芸術教育・実践の場が不足していることも指摘されている。総合大学の芸術学部が不足しているため、一般の大学生が芸術に触れる機会がほとんど無くなり、前述したような創造的教養を高めることができなくなっている。



(出所)文部科学省「平成23年度学校基本調査」2011年、「令和3年度学校基本調査」2021年。

### コラム 岡田 猛 委員

東京大学大学院教育学研究科 教授

日本は「美大」や「芸術大学」として独立しているところが多く「総合大学の芸術学部」はあまりない。その結果、技術は学んでいても、一般教養が足りない人も多い。現代アートの場合は、現代のことを知らなくてはいけないし、歴史、世界、哲学思想、テクノロジー等々について考える機会が本当は必要だが、芸術の専門家教育においてこうした機会が足りていない。

アーティストが「アートとは何か」を考える背景となる教養に触れる機会や教育が必要。その表裏として、一般の大学生が芸術に触れる機会がほとんど無い。実技に触れることも重要。制作を体験した上で、作られる過程を考えながら鑑賞するより深く感動するということが分かってきている。「創造的教養」を一般の大学でも教えるべきだ。

	大学名	芸術経営学部	芸術経営大学院
韓国	ソウル大学	×	○
	弘益大学	○	○
	韓国芸術総合学校	○	○
	梨花女子大学校	×	○
	国民大学	×	×
イギリス	Royal College of Art	×	○
	University College London	×	×
	University of the Arts London	×	○
	Goldsmiths, London	○	○
日本	東京藝術大学	×	○
	多摩美術大学	×	×
	武蔵野美術大学	×	×
	金沢美術工芸大学	×	×
	京都芸術大学	×	×
	日本大学芸術学部	×	×

(出典)各芸術機関のウェブサイトに基づき作成。

出典：経済産業省 アートと経済社会について考える研究会報告書、「アートと経済社会について考える研究会報告書」(経済産業省)を一部加工して利用

1. 書類等の題名

「学生の確保の見通し等を記載した書類」資料 18 (23 ページ)  
「デザイン分野への投資」

2. 出典

公益社団法人 全国出版協会

3. 引用範囲

<https://shuppankagaku.com/statistics/comic/>

資料 19. インフラの状況

V. 対象施設の現状と課題

【国土交通省が所管するインフラの状況】

国土交通省が所管するインフラは、道路、鉄道、港湾、空港といった産業インフラ、河川管理施設や砂防施設等の安全・安心インフラ、下水道や公園等の生活関連インフラ等、多岐にわたっているが、今後、高度経済成長期以降に整備されたインフラの老朽化が加速度的に進行していく。(各インフラの施設数等は次表のとおり)。

厳しい財政状況や人口減少、少子高齢化の進展等といった社会構造の変化を踏まえ、現場が直面している課題の解決に向けた取組を迅速かつきめ細かく進めていく必要がある。

分野	施設	建設後50年以上経過する 施設の割合 <sup>*1</sup>			管理者 <sup>*2</sup>	施設数
		2020年 (令和2年 3月時点)	10年後 (2030 年3月時 点)	20年後 (2040 年3月時 点)		
道路	橋梁 (橋長2m以 上)	30%	55%	75%	国	38,197 橋
					高速道路会社	24,038 橋
					都道府県・政 令市等	188,063 橋
					市区町村	476,163 橋
	トンネル	22%	36%	53%	国	1,680 本
					高速道路会社	2,053 本
				都道府県・政 令市等	5,443 本	
				市区町村	2,174 本	
河川・ダム	河川管理施設 <sup>*3</sup>	10%	23%	38%	国 <sup>*4</sup>	10,801 施設
					都道府県・ 政令市	34,962 施設
砂防	砂防堰堤、床固 工 <sup>*5</sup>	34%	53%	71%	国	119,247 基
海岸	海岸堤防等 <sup>*6</sup>	46%	61%	77%	都道府県・ 市町村	約 5,900 km
下水道	管渠	5%	16%	35%	都道府県	7,742 km
					政令市	112,156 km
					市町村等	362,619 km
	処理場	— <sup>*7</sup>	— <sup>*7</sup>	— <sup>*7</sup>	都道府県	185 箇所
政令市					150 箇所	
				市町村等	1,829 箇所	
港湾	港湾施設	21%	43%	66%	国	4,841 施設
					都道府県 <sup>*8</sup>	43,824 施設



					政令市	3,463 施設
					市町村等 <sup>※9</sup>	8,956 施設
空港	空港	43%	60%	73%	国	27 空港
					地方公共団体	64 空港
					民間企業	4 空港
鉄道	橋梁	55%	71%	85%	鉄道事業者等	125,047 橋
	トンネル	66%	83%	91%	鉄道事業者等	4,897 本
自動車道	橋	68%	92%	92%	民間企業	61 橋
					地方道路公社	54 橋
	トンネル				民間企業	7 本
					地方道路公社	1 本
航路標識	航路標識 <sup>※10</sup>	19%	34%	51%	国	5,155 基
公園	都市公園等	9%	26%	46%	国	17 施設
					都道府県	525 施設
					政令市	30,318 施設
					市区町村	80,506 施設
公営住宅	公営住宅	16%	48%	68%	都道府県	912,995 戸
					政令市	409,969 戸
					市区町村	830,851 戸
官庁施設	官庁施設 <sup>※11</sup>	13%	29%	45%	国	47,896 千m <sup>2</sup>

出典：国土交通省 インフラ長寿命化計画、

「インフラ長寿命化計画」（国土交通省）を一部加工して利用

資料 20. 自然災害に対する防災・減災対策の投資額

別表 本対策の事業規模	
	(事業規模の目途)
1 激甚化する風水害や切迫する大規模地震等への対策	おおむね 12.3 兆円程度
2 予防保全型インフラメンテナンスへの転換に向けた老朽化対策	おおむね 2.7 兆円程度
3 国土強靱化に関する施策を効率的に進めるためのデジタル化等の推進	おおむね 0.2 兆円程度
合 計	おおむね 15 兆円程度 (注)

(注) 令和 2 年 12 月時点において本対策の達成目標を達成するために必要と想定される事業規模の目途を示したものであり、各対策の実施段階における諸調整の結果等により、変動する場合がある。

出典：国土交通省 防災・減災、国土強靱化のための 5 か年加速化対策

資料 21. 建設業の有効求人倍率

職業別有効求人倍率(パートタイムを含む常用)

西暦	2013年	2014年	2015年	2016年	2017年	2018年	2019年	2020年	2021年	2022年
和暦	平成25年	平成26年	平成27年	平成28年	平成29年	平成30年	令和元年	令和2年	令和3年	令和4年
	倍	倍	倍	倍	倍	倍	倍	倍	倍	倍
建築・土木・測量技術者	3.16	3.69	3.75	4.36	5.07	5.51	5.86	5.18	5.23	5.51
建設・採掘の職業	2.37	2.84	2.91	3.22	3.92	4.72	5.23	4.99	4.96	5.05
建設躯体工事の職業	5.93	7.03	7.00	7.31	9.21	10.67	10.89	8.93	8.67	9.31
建設の職業	2.34	2.84	2.88	3.32	4.01	4.65	5.02	4.19	4.03	4.29
全職業計	0.83	0.97	1.08	1.22	1.35	1.45	1.45	1.08	1.03	1.16

厚生労働省 一般職業紹介状況より作成